

السلامة في المساجد

Safety Design of Mosques

المهندس فائق محمود خياط

Engineer Fayiq Khayyat

eng.fayiq@hotmail.com

46



محتويات المحاضرة

CONTENTS

1. المعايير الأساسية في تصميم المساجد

Mosque design criteria

2. تعريف الغرض من متطلبات الوقاية للحماية من الحريق في المباني

Definition of the purpose of the prevention requirements for fire protection in buildings

3. الأخطاء الشائعة في التصميم

Common mistakes in Design

4. التوصيات.

Recommendations

Mosque design criteria

Wednesday, December
04, 2013

المعيار الأول

criteria 1

تهيئة فراغ معماري بدون أعمدة لأداء الصلاة

To provide space with out columns

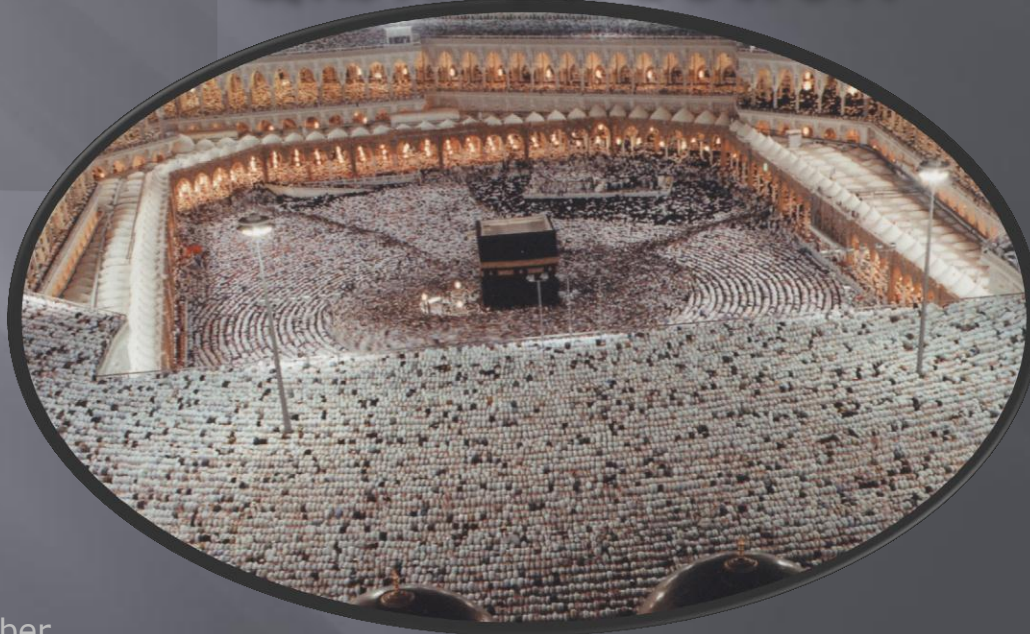


المعيار الثاني

Criteria 2

الوقوف في صفوف متراصة متوازية مع
اتجاه القبلة

**Stand in rows parallel to the
Qibla direction**



المعيار الثالث

Criteria 3

أفضلية الصف الأول

Priority to first row



Wednesday, December
04, 2013

متطلبات الوقاية للحماية من الحريق في المباني

Prevention requirements for fire protection in building

الغرض منها:

حماية أرواح مستخدمي المبنى،
دون إعاقة استخداماتهم اليومية له

Its purpose:

is to protect the lives of those
who use the building, without
any obstruction to their use of it

الأخطاء الشائعة

في

التصميم

Common mistakes in design

Wednesday, December
04, 2013

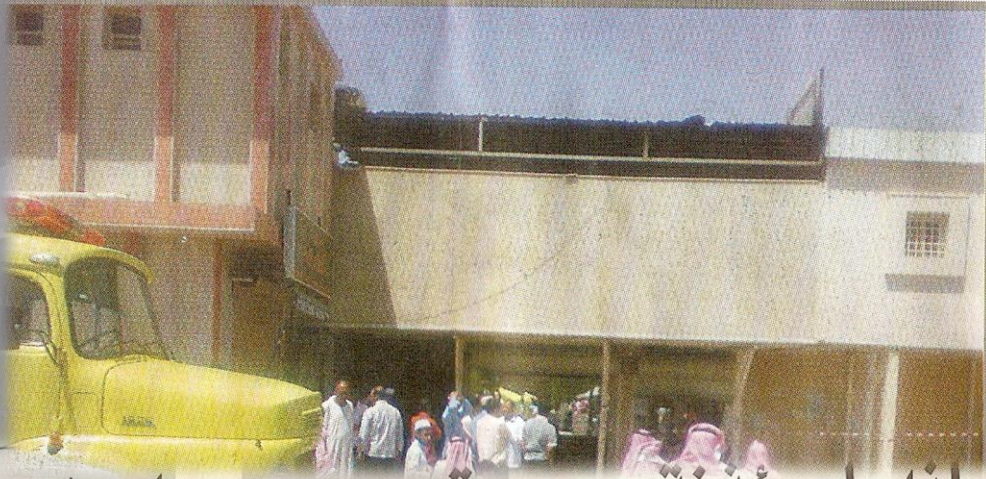
السلامة

SAFETY

Wednesday, December
04, 2013

إصابة رجل دفاع مدني وأربعة أشخاص .. والشرطة تبحث أسباب الحادث

وفاة طفلي «الحواشي» في احتراق أحد أكبر مساجد خميس مشيط

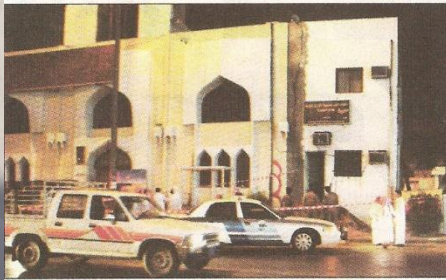


آثار الحريق

المغرب: عشرات الضحايا في انهيار مئذنة مسجد قديم بعد عواصف عاتية

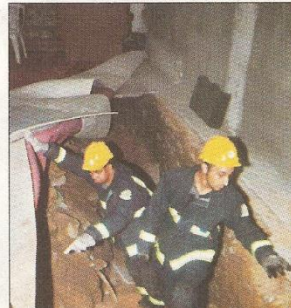
□ الرباط - محمد الأثهب

إخلاء ٥٠٠ مصلاً إثر انهيار جزئي في جامع الـ



حاتم المسعودي - مكة المكرمة

حمل إمام جامع الجميزة في مكة المكرمة عبد الله محمد حفني بلدية المعادة الفرعية مسؤولية تعرض ٥٠٠ مصلى للخطر، بعد تكرار انهيار أجزاء من غرفة في المسجد «دون أن تحرك ساكناً، مكتفية بإبناذ ورقني وشهني لمنفذ المشروع المجاور للجامع الذي تسبب في تصدع جدرانه



■ أفادت تقارير رسمية أن حصيلة حادث انهيار مئذنة مسجد «باب بردعائين» في مكناس أول من أمس بلغت ٤١ قتيلاً و٧٥ جريحاً، فيما يُرجح ارتفاع عدد الضحايا نتيجة الإصابات الخطيرة التي لحقت ببعض المصابين إضافة إلى إمكان أن يكون هناك من قضى تحت ركام المسجد المنهار. واستمرت عمليات الإنقاذ لساعات طويلة منذ ظهر الجمعة إلى صباح أمس.



فائق خياط ومشاركوه
للإستشارات الهندسية
FAYIQ KHAYYAT PARTNERSHIP
CONSULTANTS ENGINEERING

25/10/2009 إنقاذ محتجزين في الملعب الرياضي عكاك

صاعقة تضرب مئذنة في تبوك .. ولا ضحايا

أنقذ رجال الدفاع المدني عائلة احتجزت الأمطار والسيول السيارة المقلدة لهم قرب الملعب الرياضي، بعد أن طمر الطين والحل مكبتها، وتم إنقاذها بواسطة



أحمد العطوي . تبوك

ضربت صاعقة رعديّة مئذنة مسجد العليهد في حي المصيف في تبوك فجر

مصلون "يموتون" داخل "مسجد" غرقاً!

□ جدة - أحمد الهلالي

■ حملت كارثة الأربعة الماضي في جدة كثيراً من القصص المأسوية التي لن ترح مخيلة الأهالي سريعاً، وعلى رغم مضي أسبوع عليها إلا أنّ إفرزاتها السلبية لا تزال تعتمل في أذهان ونفوس سكان المحافظة. فيوم أمس جلس عدد من أهالي قويزة يتذكرون بحسرة والم حادثة وفاة أربعة من أبناء حيهم غرقاً في المسجد بعد فراغهم من أداء صلاة الظهر، وروى شاهد عيان أنّ الأربعة المصلين حاولوا تجاوز المياه التي غمرت الجامع وبدأ يرتفع منسوبها شيئاً فشيئاً، ولم يفلحوا، فيما لم يجد بقية المصلين في المسجد سوى الأبتها إلى الله بالدعاء ليكشف عنهم الغمة ويخلصهم من الموت الذي كان يقترب منهم رويداً رويداً.

وبعدما نجى الله البقية وفتحت أبواب المسجد تدفقت السيول إليه، محدثةً أضراراً كبيرة داخله. والتقت «الحياة» أحد الحاضرين فروى المأساة كما شاهدها قائلاً: «حاول أحد المصلين الأربعة أن يخرج من

التتمة في الصفحة (١٢)



نيران تلتهم محتويات مسجد

خالد آل مريح. أحد ريفية



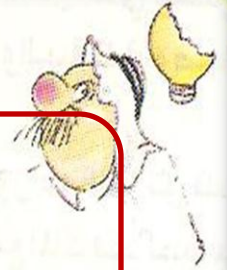
التهمت النيران أجزاء من مسجد في قرية بني تميم في محافظة أحد ريفية. عسير، وحث تعاون المواطنين ورجال الدفاع المدني من انتشار النيران في كامل أرجاء المسجد، وأسفر الحريق عن خسائر مادية في محتويات المسجد من فرش وأثاث، كما انهار سقفه نتيجة الحريق. وفور تلقي البلاغ باشرت فرقة الدفاع المدني في المحافظة، وبحسب مصدر في الدفاع المدني فإن الحريق لم يعرف أسبابه بعد فيما باشرت فرقة من كهرباء المحافظة وقامت بفصل التيار الكهربائي

إن كنت تدري...

انهيار سقف مسجد تحت الإنشاء مسألة خطيرة، وعلى رغم الخسارة المتمثلة في وفاة عامل وجرح تسعة آخرين إلا أنها نتيجة أقل فداحة

فيما لو انهيار سقف المسجد على المصلين بعد إكمال إنشائه، هذا

الحادث يطرح تساؤلات عدة تبدأ بدور الأمانة في متابعة العمليات الإنشائية للمواصفات المطلوبة في هذه المراحل وتنتهي بدور المهندس المشرف على المشروع، وبدون هذه التساؤلات يظل احتمال تكرار الحادث وارداً.



اولا : عدم وجود مخارج للطوارئ

first:

The lack of Emergency Exits



Wednesday, December
04, 2013

ثانياً:

عدم وجود خطة للإخلاء

second:

the lack of an Escape/Evacuation plan

The Recommended equation to calculate the number of exits

- Roominess units are the required exits for 40 persons to exit in a minute
- (roominess unit)-The number of people in the building

Flow Rate X Evacuation duration in minutes

- Flow rate" is the evacuation of 40 persons in a minutes from one exit
- The number of prayers: 500 and the duration of evacuation is 2.5 minutes
- The amount of exits required= $500 \div (2.5 \times 40) = 5$ Exits

المعادلة المقترحة لحساب عدد مخارج الطوارئ

The Recommended equation to calculate the number of Exits

- (the number of roominess unit ÷ 4) + 1
- The number of exits required to allow 500 prayer to escape in 2.5 minutes = $(5 \div 4) + 1 = 2$ approximately plus the previous 5 Exits The total is 7 Exits

عدم وجود ابواب في المقدمة

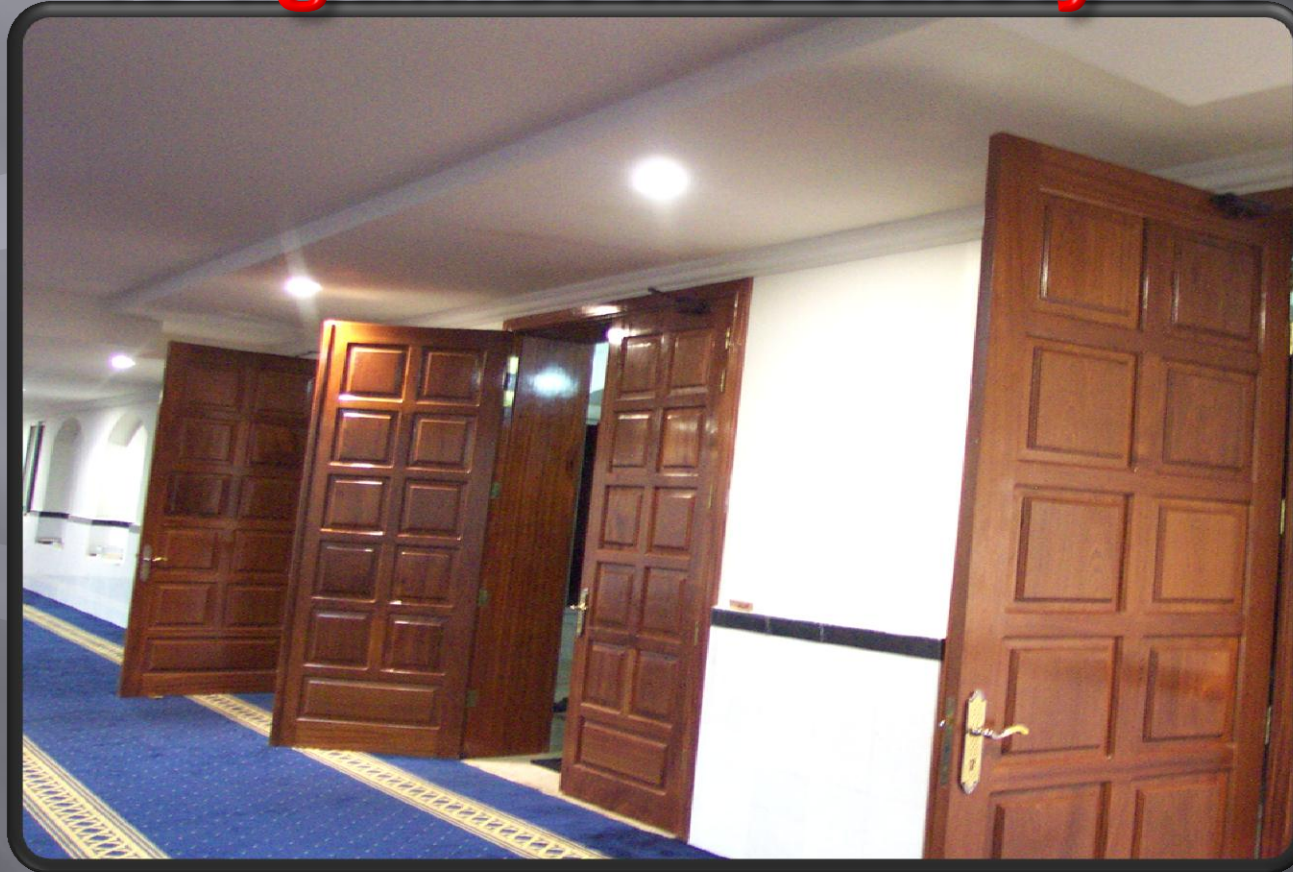
The lack of Exits in the front



Wednesday, December
04, 2013

فتحات الأبواب الى الداخل مخالفة لأنظمة السلامة

The Door opens to the inside which is against the safety code



Wednesday, December
04, 2013

أبواب الخروج



فيديو

Wednesday, December
04, 2013

عدم وجود أنظمة إنذار ومكافحة الحريق

The lack of Fire Alarms and Fire Fighting



Wednesday, December
04, 2013

عدم وجود وحدات إضاءة للطوارئ تعمل بالبطاريات في حالة انقطاع الكهرباء

The lack of battery operated Emergency lights in case of blackouts



Wednesday, December
04, 2013

عدم وجود لوحات مخارج فوق المخارج
تبيين المخرج في حالة انقطاع الكهرباء

The lack of Emergency Exits Signs



خطأ في تطبيق السلامة

Mistakes in applying Emergency

Light



Wednesday, December
04, 2013

25/10/2009 إنقاذ محتجزين في الملعب الرياضي عما حدث

صاعقة تضرب مئذنة في تبوك .. ولا ضحايا

أنقذ رجال الدفاع المدني عائلة احتجزت
الأمطار والسيول السيارة المقلدة لهم قرب
الملعب الرياضي، بعد أن طمر الطين
والحجر من كتفها، وتم إنقاذها بواسطة



أحمد العطوي - تبوك

ضربت صاعقة رعدية مئذنة مسجد
الطيبند في حي المصيف في تبوك فجر

عدم وجود مانعة صواعق أعلى المسجد و المئذنة لامتناع الصواعق.

The lack of Lightning Rods on top of the mosque to absorb lightning



Wednesday, December
04, 2013

الأخطاء الهندسية والمعمارية

Engineering and Architectural Mistakes

Wednesday, December
04, 2013

كثرة الأعمدة وخصامتها تعيق الخروج في الحالات الطارئة

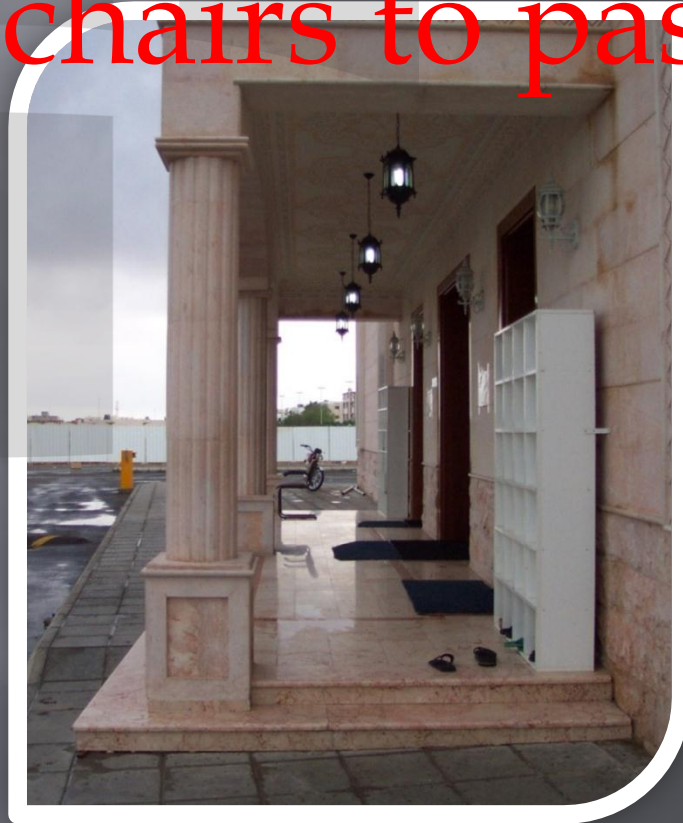
The number of Columns and its Big Size Obstruct Escaping



Wednesday, December
04, 2013

عدم وجود مزلقانات للكراسي المتحركة لذوي الاحتياجات الخاصة.

The lack of Ramp that allow
Wheel chairs to pass or Escape



Wednesday, December
04, 2013

أخطاء معمارية

Door Location



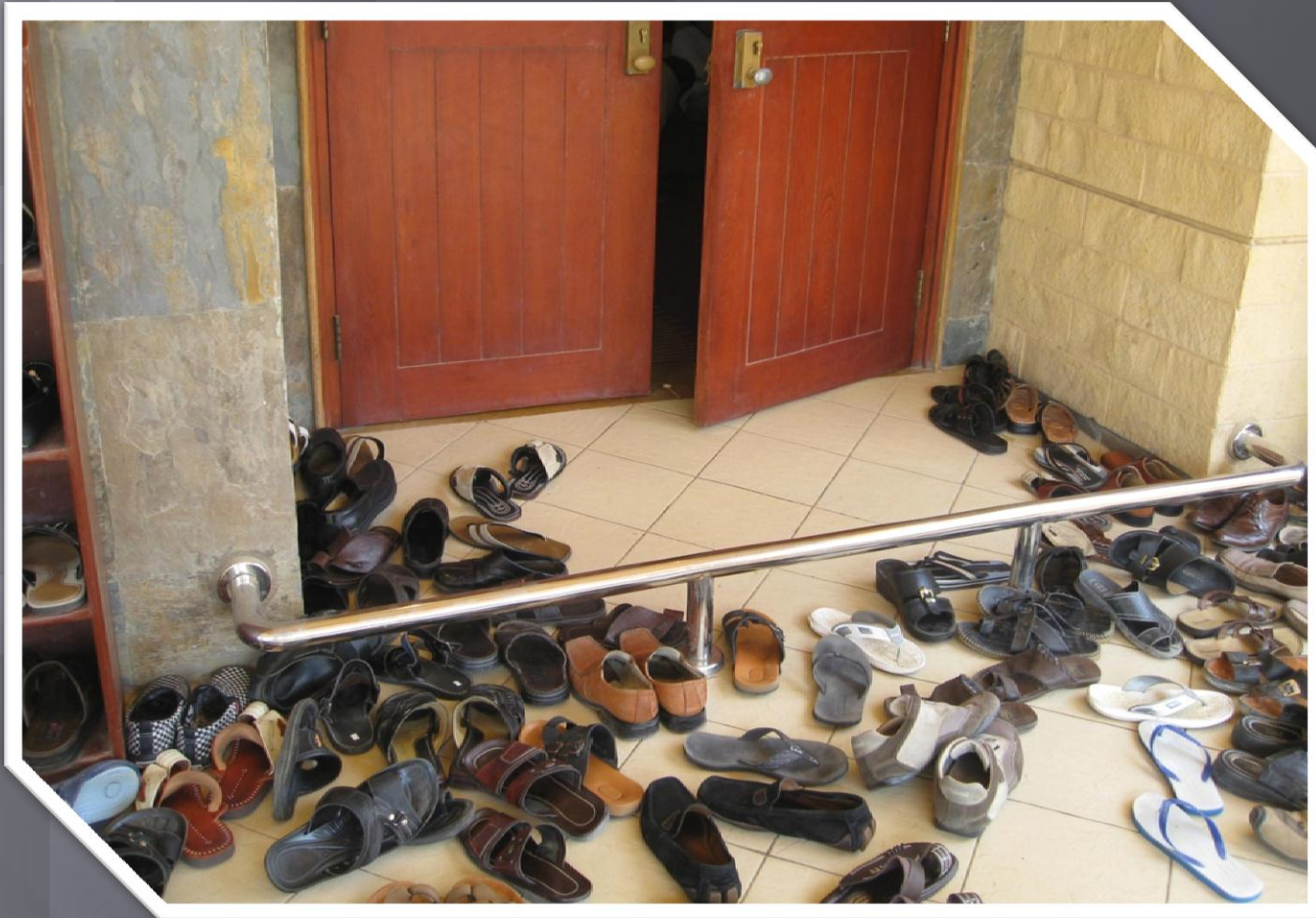
فديو

Wednesday, December
04, 2013

فائق خياط ومشاركوه
للاستشارات الهندسية
FAYIQ KHAYYAT PARTNERSHIP
CONSULTANTS ENGINEERING

أخطاء متعددة

Multiple Mistakes



Wednesday, December
04, 2013



Wednesday, December
04, 2013

Female area



Wednesday, December
04, 2013

مطلي النساء معزول عن المسجد

The Female Section is Secluded

تعليق وزارة الشؤون الإسلامية و الأوقاف 2007



فياق

Wednesday, December
04, 2013



نجيب عصام يمانى

حواجز النساء .. لا أصل لها في الشرع

أحوالهم في أي زمان ولا مكان. ثم ليس في قولها (رضي الله عنها) حجة لوضع هذه الحواجز، لأنه لم يجرؤ أحد في عهد من الذي قالت فيه هذا القول ولا في عهد من جاء من بعدها، لم يجرؤ أحد على مخالفة أمر الرسول (عليه الصلاة والسلام) بالكف عن منع النساء ارتياد النساء أو وضع هذه العوائق المحللة التي تجعل من حكم الممنوعات عنها كما هو الحال اليوم في المساجد التي جعلت أدوارا عليا تصلي فيها المرأة وحيدة. نسي هؤلاء أو تناسوا عامدين أن هذه الأدوار علاوة على أنها محظور شرعي فهي خطر كبير على النساء، والصفوف الأرضية للرجال إذا تقدمت عليها الصفوف العليا للنساء بطلت صلاة الرجال القائمين في الصفوف المتأخرة. ولا أدري من أين يأتي هؤلاء بهذا التشريع والذي لا أصل له في الشرع بل إن الشرع حدد لنا كيفية الصفوف في المساجد فأول الصفوف الرجال وآخرها النساء ولم يقل لنا بوضع حواجز وصبات أسمنتية كما هو حاصل اليوم وحجز النساء خلفها في تصرف لا مبرر له بحجج واهية وإسطوانة مشروخة سئمتنا سماعها وكان المرأة ما خلقت إلا للفتنة وإغواء الرجل.

yamanin@luberef.com

ولما كان لتهيئه (عليه الصلاة والسلام) معنى. وكلامه (عليه الصلاة والسلام) منزه عن اللغو. ولذلك قال الصنعاني في سبل السلام (٦٢/٢) في هذا المعنى أن الغيرة على النساء «علة لا تتم إلا إذا كانت صلاتهن مع الرجال». وإلا لكان الحال مثل الذي يمنع امرأته من الذهاب إلى بيت أهلها - من الغيرة - وليس في البيت إلا محارمها.. ولا يقول بهذا عاقل. ولقد شط بلال بن عبد الله بن عمر (رضي الله عنهما) بإصراره على منعهن المساجد رغم علمه بالحديث، حتى غضب عليه أبوه ولم يكلمه حتى مات، ذكره ابن حزم في المحلى (١١٢/٣) وأحمد في مسنده. فالشاهد أن الغيرة في مثل هذا المقام لا تحمد بل هي أمر قبيح لما تحمله من معاني الاستدراك والتعقيب على المشرع الحكيم سبحانه، ولما يكتنف ذلك من معاني التقديم بين يدي الله ورسوله بالرأي والهوى والتشهي، كما قال ابن تيمية في الفتاوى (٧٢/١٩). ولقد دافع البعض عن إيجاد هذه الحواجز بما نسب إلى عائشة (رضي الله عنها) أنها قالت لو رأى الرسول (عليه الصلاة والسلام) ما فعله النساء بعده لمنعهن المساجد. وهذا المعنى مردود. كما قال ابن حزم في المحلى (١٧٢/٢). بأن الله - سبحانه وتعالى - هو المشرع لعباده، ولا يخفى على الله شيء من

والله - سبحانه وتعالى - هو المشرع الذي لا معقب لحكمه. ولقد كان عمر بن الخطاب (رضي الله عنه) كثيرا ما يمنع امرأته عاتكة عن المسجد فلا تمتنع حتى قالت له بإصرار . بعد أن أكثر عليها : «والله لا أنتهي حتى تنهاني...» الباجي في المنتقى (٣٤٢/١). وفرض المسألة هنا أن عاتكة (رضي الله عنها) أرجعت الأمر إلى التشريع. فإن كان هناك ثمة نهي من عند المشرع. كأنها تقول . فإنا أنتهي. وإلا فلا.. ثم إن عمر (رضي الله عنه) لم ينهها . رغم شدة غيبرته عليها - لما ورد من أمره (عليه الصلاة والسلام) بالكف عن منعهن المساجد. ولو لم يكن اجتماع النساء والرجال في حيز واحد داخل المسجد دون حواجز ولا عوازل تمنع الرؤية بينهما لما كان لعزم الصحابة منع نساءهم المسجد معني.

الغيرة في مثل هذا المقام لا تحمد بل هي أمر قبيح لما تحمله من معاني الاستدراك

الحال على الرسول (عليه الصلاة والسلام)؟! والصحيح أنه لم يخف عليه ذلك. بل كانت الغيرة تطفح بأقوال وأفعال بعض الصحابة الذين اعتزموا منع نساءهم من ارتياد المساجد حتى قال (عليه الصلاة والسلام): «لا تمنعوا إماء الله مساجد الله». ولا شك أنه من سقط الكلام وظاهر اللغو والبطلان القول بأن هذه الغيرة التي جاءت بهذه الحواجز في آخر الزمن هي أكبر وأحرص من تلك التي جاء في حقها قوله عليه الصلاة والسلام: «لا تمنعوا إماء الله مساجد الله». ثم إنه (عليه الصلاة والسلام) لم يأمر بما لا يعجزه من وضع هذه الحواجز لعزل النساء عن صفوف الرجال كما هو عليه الحال في هذه الأيام. إن الغيرة على النساء وحرص البعض على منع اختلاطهن بالرجال كانت وراء وضع هذه الحواجز التي عزلت صفوف النساء عزلا تاما عن صفوف الرجال. مع أن هذا الحال من الغيرة على النساء لم يكن خافيا على الرسول (عليه الصلاة والسلام). فلم يعزلهن عن صفوف الرجال كما طالب بذلك الدكتور القرني. وما كان يعجز الرسول (عليه الصلاة والسلام) شيء في عزلهن. ولم يكن الرسول (عليه الصلاة والسلام) في حاجة إلى توجيه الصحابة له ولا الانصياع لرغباتهم. فهو المبلغ عن ربه.

أكد الدكتور عائض القرني لصحيفة (الاقتصادية) أنه ينبغي اختيار مكان مناسب عند بناء المساجد ليكون مصلى للنساء خاص بهن، وهذا من الأمور المستحدثة في الدين لأنه لا يجوز لهن الاقتداء بالإمام وهن في معزل عنه. ورد في كشف القناع للبهوتي (٤٩٤/١) حديث عائشة لئلا يصرلن في حجرتها بأن لا يصرلن لنساء الإمام لأنهن دونهن في حجاب، فالصلاة بحاجز صلاة غير صحيحة. فعزل النساء يمنع رؤيتهن للإمام، فالإمام إذا لم يذكره ابن الهمام في فتح القدير (٣١٤/١) والسرخسي في المبسوط (١٨٤/١). فهل تصح إمامة النساء وليس ثمة دليل على وجودهن خلف هذه الجدران الصماء؟! أم هل ينو الإمام إمامتهن على مجرد الشك في وجودهن خلف هذه الجدران؟! ومعلوم أن النية لا تتعدى ولا يصح ما انعقدت عليه من العبادة على الشك بأي حال من الأحوال. فكافة بيوت الله. الأصل في حقها ألا يجري فيهما من الأحكام إلا ما أنزله الله وبينه رسول الله. فلا تفرض أحكام في حق بيوت الله بناء على اجتهادات فردية. إن المقصد الظاهر والمتبادر إلى الذهن من وضع هذه الحواجز هو شدة الغيرة على النساء ومنع اختلاطهن بالرجال. فهل خفي مثل هذا

كافد ١٤٢٠/٦/٢٥

للواصل أرسل رسالة نصية sms إلى ٨٨٥٤٨ الاتصالات أو ٦٢٢٥٠ موبايلى أو ٧٣٧٧٠١ زين تبدأ بالرمز ١٤٨ مسافة ثم الرسالة



The Female Section is Secluded

جهير عبد الله المسامد

المساجد والنساء!

لافت للنظر تطبيق شعار الرجل أولا حتى في دور العبادة، فبعد أن تواصلت الجهود في إقصاء وتحديد مكان للمرأة وسط الحرمين الشريفين، ظهر جليا مكانها في المساجد والجوامع المتناثرة في الأحياء السكنية.. حيث يخصص للنساء مكان لصلاة التراويح والتهجد في رمضان فقط، ومكانها في العادة هامش المسجد أو ملحوق المسجد إما عن طريق استخدام «الشينكو» أو عن طريق الخيام أو لها مكان مبني بالطوب لكنه يفتقر للتجهيزات الأساسية حتى التكيف فيه لا يعمل، وإن عمل كان له صوت يدوي كالرعد يغطي على صوت الإمام فلا تسمع المصليات الدعاء ولا التلاوة.

إنها معضلة العادة والتقليد حين تتفوقان على الأصل والتشريع!!
فمنذ قديم الوقت كانت العادة الاجتماعية تحتم أن الرجل يسبق السيدة في خطاه وتمشي هي وراءه فقانون (lead as first) السيدات أولا لا يسري عندنا زمن الجذور وإلى الأمس القريب أما عند الطعام فالزوجة والأم تقدم الوجبة لزوجها وأولادها ولا تأكل معهم. كانت العادة الاجتماعية تحتم أن لا تجلس المرأة على مائدة الزوج والأبناء بل تقف على رؤوسهم تهش الذباب لا سمح الله لو حاول الاقتراب! وتحمل لهم الطلبات، وتعمل على خدمتهم وفوق هذا تدعو لهم تسمى عليهم قبل الأكل وأثناءه وبعده!! ثم يمشون وشبعوا وقاموا عن المائدة جلست

هي تأكل الفضلات أو تأكل بعدهم!! وفي العاصمة كانت العادة في الولائم أن يجلس الرجال أولا ثم إذا شبعوا تجلس النساء وفي مكانهم يمدن أيديهن أيدي الرجال وما علق فيها جرى على هذه العادات لكن باقيا ولا زالت تستأثر بنصيب السلوكيات الفردية لدى بعد المدن كما لا يزال حظها قائما القرى والمحافظات.

محمد البيضاني -
علي النقي -
الباحة - مكة

أوضح الشيخ احمد بن قاسم الغامدي خلال استضافته في برنامج إضاءات قائلا: إن الذي دفعني الى بحث حول الاختلاط هو نقاش حدث بيني وبين مجموعة من المثقفين وذلك عام ١٤٢٧ هـ والذكر والأنثى في العبادات والسواسية يؤجرون بما يعملون! ولم أكن معترضا في داخل على أنواعهم أو أجناسهم أو أنفسهم وهي صحيحة وجائزة الصالحون والصالحة شرعا. وأشار الغامدي الى ان والقائنتات والمؤمنات والمؤمنات الاسلام جاء ونظم العلاقة بين والصابرات وهكذا الخط الف ليس النوع أو النسب بل كافة من النساء والرجال كانت وهي من سبق بالإيمان والله أقدر إيمان. بعض النظر جائز يكون ذكرا وإنما جعله امرأة لحكمة يعلمها جل وعلا فانتبهوا للمساجد وجزء النساء فيها.. فحتى لو كان للنساء هو مسجد يستحق منكم الرعاية والعناية والاهتمام وسلامتكم..

غامدي: وضع فواصل بين النساء والرجال في المساجد من مخالفة الهدى النبوي

في غير فتنة حتى ولو كان للمحارم كما ذكر الفقهاء وانه الى عهد قريب كان أبأونا واجدادنا يعلمون هذا لم يكن هناك تشدد في معاملة الرجل والفصل بين النساء والرجال الى الحد الذي اصبح حتى ومعاناة وقد تكون سببا لمزيد عما جاء في احكام الشرع ونذكر الى عهد قريب والمرأة تخرج الى السوق وتبيع وتشتري وترحب بالضيف في حال عدم وجود صاحب الدار، وحتى في العهد النبوي لم يكن هناك فواصل في المساجد بين مصلى الرجال والنساء والان نجد الفواصل وهي مخالفة للهدى النبوي وبالنسبة للاختلاط فالشرع لم يتناول ذم الاختلاط سواء بالمنطوق او بالمفهوم.

الاختلاط موجود وفي اماكن كثيرة كالمستشفيات والجامعات وفي قسم الطب، وبعض الناس لهم قناعاتهم والاختلاط ايضا موجود في السوق والمنازل حيث الخادومات والسائقين اما بالنسبة للاختلاط الذي جاء منعه في الهيئة هو المحمول على المذموم اذا كان فيه ريبة وتهمة كمثل رجل يصطحب امرأة لأمر سوء، ولي عشرين سنة وانا اعمل بالهيئة لم اسمع انه تم القبض على رجل وامرأة بسبب الاختلاط وعمل الهيئة في الاختلاط أنهم يرون ان واقع الاختلاط ليس مصاحبا للشبهة ولا للريبة ولا يحرك لهم ساكنا بل يعتبرونه مباحا كالسوق او الجامعات او

المستشفيات. وعن الأدلة والحجج التي تؤخذ على الغامدي في هذه الدراسة أنها نصوص اعتمدت عليها الغامدي وهي نصوص قبل الحجاب. قال الغامدي: هذا قول باطل فالبخاري وابن حجر أفقه من هؤلاء الذين قالوا ان هذا جاء قبل الحجاب وهي مردودة عليهم. وعن الحديث الذي يدل على أن اشد فتنة على الرجال من النساء قال الغامدي: هذا جاء في محاولة الشرع للترشيد وتوعية المسلم ألا يغتر وعدم الجر وراء المال والنساء والدنيا وليس معناه الذم المطلق أو المنع المطلق للعلاقة بين الرجال والنساء أو بين الناس والدنيا.

التوصيات

Recommendations

Wednesday, December
04, 2013

عمل خطة اخلاء في حالات الطوارئ

Evacuation Plan

Wednesday, December
04, 2013

الزمن المقترح لإخلاء المباني

The Recommended duration for evacuation

الزمن المقترح للإخلاء بالدقائق	نوع المبنى
3 دقائق	المباني التي تتوفر فيها شروط الوقاية من الحريق، وليس فيها خطورة حريق.
2.5 دقيقة	المباني التي تتوفر فيها شروط الوقاية من الحريق، وفيها خطورة الحريق.
دقيقتان	المباني التي لا تتوفر فيها شروط الوقاية من الحريق، وفيها خطورة حريق. أو المباني التي تتوفر فيها شروط الوقاية من الحريق، وفيها خطورة عالية من الحريق

ابواب المسجد تفتح إلى الخارج

Door opening direction to the outside



Wednesday, December
04, 2013



Wednesday, December
04, 2013

يجب تأمين مخرج للطوارئ في مقدمة المسجد

**insuring that Front Exits are
available**



Wednesday, December
04, 2013

ابواب الطوارئ في مقدمة المسجد تفتح من الداخل فقط
وذلك لنواحي أمنية.

Front Exits are accessible only from the
inside for security purposes



تأمين نظام إطفاء الحريق داخل المسجد

Provide Fire alarm and Fighting System



Wednesday, 04, 2013

تركيب وحدات إضاءة للطوارئ تعمل بالبطاريات

Provide Emergency Light battery operated



Wednesday, December
04, 2013

تركيب وحدة إضاءة فوق المخارج تبين المخرج تعمل
بالبطاريات

Provide battery operated Exit Sign



تركيب مازعة صواعق أعلى المسجد و المئذنة لحماية المسجد من
خطر الصواعق

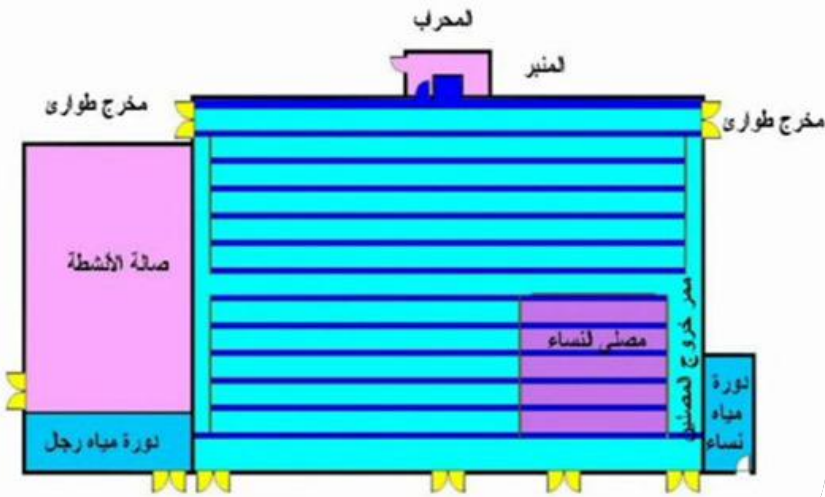
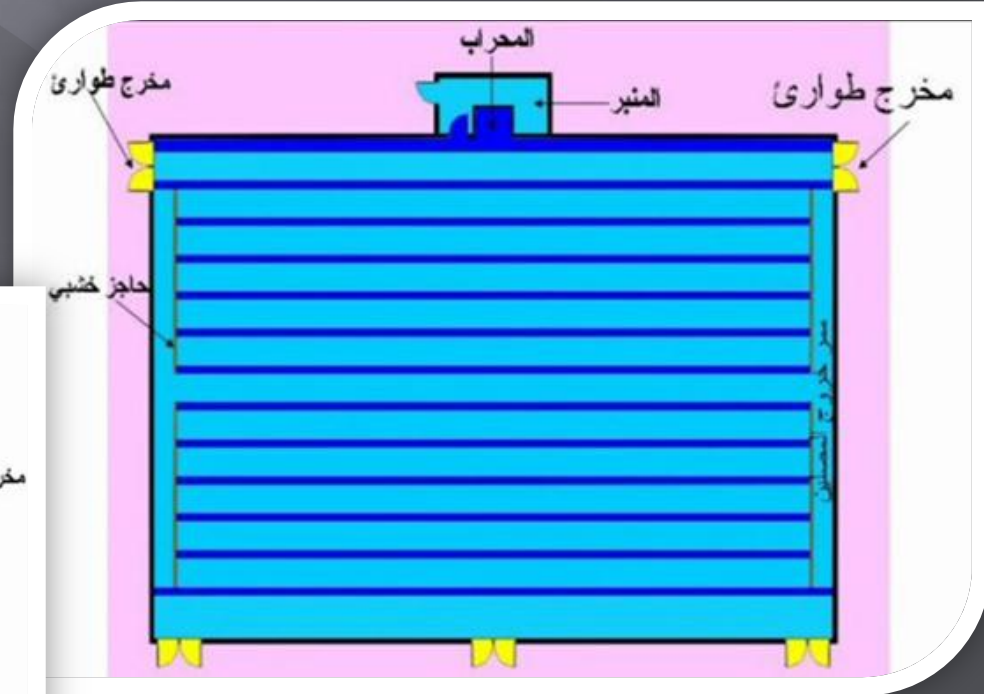
Provide lightning rods on the minaret for protection from lightning.



Wednesday, December
04, 2013

مسقط مقترح بدون ملاحق

مسقط مقترح بملاحق



(ربنا لا تؤاخذنا إن نسينا أو أخطأنا)

شكرا على حضوركم واهتمامكم

Thank you for you attendance and attention

eng.fayiq@gmail.com

+966-500063296

Wednesday, December
04, 2013